



Муниципальное образование
«Город Биробиджан»
Еврейской автономной области

МЭРИЯ ГОРОДА

ПОСТАНОВЛЕНИЕ

30.03.2023

№ 570

О внесении изменений в Порядок согласования внешнего вида фасадов зданий, сооружений, нестационарных торговых объектов и вывесок на территории муниципального образования «Город Биробиджан» Еврейской автономной области, утверждённый постановлением мэрии города муниципального образования «Город Биробиджан» Еврейской автономной области от 09.04.2021 № 504

В соответствии с Федеральным законом от 27.07.2010 № 210-ФЗ «Об организации предоставления государственных и муниципальных услуг», Уставом муниципального образования «Город Биробиджан» Еврейской автономной области, решением городской Думы муниципального образования «Город Биробиджан» Еврейской автономной области от 23.12.2021 № 224 «Об утверждении Правил благоустройства территории муниципального образования «Город Биробиджан» Еврейской автономной области» мэрия города
ПОСТАНОВЛЯЕТ:

1. Внести в Порядок согласования внешнего вида фасадов зданий, сооружений, нестационарных торговых объектов и вывесок на территории муниципального образования «Город Биробиджан» Еврейской автономной области, утверждённый постановлением мэрии города муниципального образования «Город Биробиджан» Еврейской автономной области от 09.04.2021 № 504 «О порядке согласования внешнего вида фасадов зданий, сооружений, нестационарных торговых объектов и вывесок на территории муниципального образования «Город Биробиджан» Еврейской автономной области», следующие изменения:

1.1. Раздел 1 «Общие положения» дополнить пунктом 1.11 следующего содержания:

«1.11. Планируемые к размещению вывески должны соответствовать стандарту размещения вывесок на территории муниципального образования «Город Биробиджан» Еврейской автономной области, указанному в приложении 8 к настоящему Порядку.»

1.2. Пункт 3.5 раздела 3 «Получение согласования размещения вывесок» дополнить подпунктом «е» следующего содержания:

«е) несоответствие планируемой к размещению вывески стандарту размещения вывесок на территории муниципального образования «Город Биробиджан» Еврейской автономной области.».

1.3. Дополнить приложением 8 согласно приложению к настоящему постановлению.

2. Опубликовать настоящее постановление в «Муниципальной информационной газете», сетевом издании «ЭСМИГ» и разместить на официальном интернет-сайте мэрии города муниципального образования «Город Биробиджан» Еврейской автономной области.

3. Настоящее постановление вступает в силу после его официального опубликования.

Мэр города



М.А. Семёнов

Приложение
к постановлению мэрии города
муниципального образования
«Город Биробиджан» Еврейской
автономной области
от 30.03.2023 № 570

Приложение 8
к Порядку согласования внешнего
вида фасадов зданий, сооружений,
нестационарных торговых
объектов и вывесок на территории
муниципального образования
«Город Биробиджан» Еврейской
автономной области

Стандарт

размещения вывесок на территории муниципального образования «Город
Биробиджан» Еврейской автономной области

Общие требования к размещению вывесок:

- а) соответствие расположению объекта;
- б) размещение без ущерба композиции, стилистике, отделке, декоративному убранству фасада, эстетическим качествам уличной среды;
- в) привязка к композиционным осям и ритмической организации фасада, соответствие логике архитектурного решения;
- г) координация вертикального расположения и высотных габаритов в пределах фасада;
- д) сомасштабность фасаду и архитектурно-пространственному окружению;
- е) согласованность в пределах фасада независимо от принадлежности объектов;
- ж) соответствие условиям восприятия (визуальная доступность, читаемость информации);
- з) приоритет мемориальных объектов (мемориальных и памятных досок, знаков и т.п.)
- и) безопасность для людей;
- к) безопасность для физического состояния архитектурных объектов;
- л) удобство эксплуатации и ремонта.

Требования к дизайну:

- а) высокий уровень художественного и технического исполнения;
- б) использование качественных материалов с высокими декоративными и эксплуатационными свойствами;
- в) композиционная согласованность в пределах фасада;
- г) масштабность по отношению к архитектурному окружению;

д) цветовая гармония с архитектурным фоном.

Используемые материалы должны:

а) выдерживать длительный срок службы без изменения декоративных и эксплуатационных качеств, с учетом климатических условий территории;

б) иметь гарантированно длительную антикоррозийную стойкость, светостойкость и влагостойкость.

Требования к конструкции:

а) наименьшее число точек крепления и сопряжения с фасадом;

б) легкость монтажа и демонтажа;

в) ремонтпригодность (возможность замены элементов, блоков, элементов подсветки и т.п.);

г) безопасность эксплуатации и обслуживания.

Технологии, применяемые при изготовлении вывесок, должны обеспечивать:

а) ровную окраску;

б) равномерные зазоры между элементами;

в) отсутствие внешнего технологического крепежа;

г) качественную цвето- и светопередачу надписей и изображений.

Стилистика в исторических районах городского округа должна определяться архитектурно-художественными особенностями и масштабом фасадов исторических зданий и пространств, носить сдержанный характер, подчеркивающий уникальные черты архитектурного фона.

В районах массовой застройки оправдано подчеркнуто современное, акцентное решение вывесок, отвечающее укрупненному масштабу и характеру архитектурного окружения.

Надписи и знаки должны быть соразмерны фасаду, композиционно упорядочены в соответствии с архитектурными осями, членениями, ритмической организацией фасада.

Изобразительные элементы могут использоваться как дополнение к текстовой информации. Доминирование их в композиции вывески не рекомендуется.

Не допустимо применение переносных стендов, форма которых имеет изобразительный характер (фигуры людей, животных и т.п.).

Характер устройства вывески определяется местом размещения, композицией фасада, условиями восприятия.

Вывески на крыше должны быть бесфоновыми. Использование фона допускается лишь при размещении вывески на глухом парапете ограждения, без ущерба архитектурному силуэту здания.

Использование световых козырьков, встроенных в проемы витрин и входов, допускается при условии согласования данного освещения, как изменения внешнего вида фасада здания.

На зданиях-памятниках истории и культуры устройство световых козырьков не допускается.

Не допускается:

- а) окраска поверхности остекления витрин (оконных проёмов нежилого помещения);
- б) использование наклеек на остеклении витрин;
- в) использование сплошных, без светопропускной перфорации, наклеек на остеклении оконных проёмов нежилого помещения;
- г) неупорядоченное размещение наклеек, «засорение» поверхности остекления витрин (оконных проёмов нежилого помещения).

Колористика должна отвечать следующим требованиям:

- а) гармония с цветовой гаммой фасада;
- б) ограниченное использование ярких насыщенных цветов (в районах исторической застройки допустимо по особому согласованию с уполномоченным органом);
- в) ограниченное использование фирменных цветов и цветосочетаний;
- г) согласованность в пределах фасада.

Цвет фона настенных вывесок на фасадах исторических зданий должен быть по тону приближен к цвету стен.

Использование яркого, насыщенного фона настенных вывесок допустимо преимущественно за пределами исторического центра населенного пункта и должно быть композиционно обосновано.

Для фона консольных вывесок рекомендуется использование светлых тонов (белого, серебристого, светло-серого, светло-бежевого), в отдельных случаях – доминирующего цвета фасада.

Для металлических деталей вывесок рекомендуются цвета:

- а) в исторических районах: светло-коричневый, светло-серый;
- б) в районах современной застройки: графит, серый, светлые нейтральные.

Не допускается:

- а) использование цветов, диссонирующих с колористикой фасада;
- б) применение флуоресцентных составов;
- в) цветовое решение малых консольных вывесок, близкое к цветовой символике дорожных знаков.

Декоративная подсветка является эстетически и утилитарно значимым элементом дизайна вывесок.

К основным видам подсветки относятся:

- а) наружная подсветка;
- б) внутренняя подсветка знаков;
- в) внутренняя подсветка коробов;
- г) эффект контражура (подсветка фона, обеспечивающая силуэтную читаемость знаков);
- д) газосветные устройства (контурная и линейная подсветка, открытый неон).

Светильники наружной подсветки должны иметь малый размер, компактную форму, окраску, близкую к цвету фасада. Их размещение не должно мешать восприятию фасада и вывески.

Подсветка должна быть равномерной, обеспечивать ясную читаемость информации, композиционное единство вывески и фасада.

Световые акценты должны быть скоординированы с архитектурным ритмом и общей свето-цветовой композицией фасада.

Использование свето-динамических эффектов (мигания, бегущей строки и т.п.) разрешается только для зрелищно-развлекательных объектов (по отдельному согласованию).

При наличии архитектурно-художественной концепции комплексного оформления и оборудования фасадов для выделенного участка территории населенного пункта устанавливается общее требование к световому решению вывесок в совокупности с программой художественной подсветки фасадов. Подсветка проектируемых вывесок должна отвечать требованиям концепции.

При размещении информационных конструкций (вывесок), на внешних поверхностях многоквартирных домов, не допускается:

- а) нарушение геометрических параметров (размеров) вывесок;
- б) нарушение установленных требований к местам размещения вывесок;
- в) вертикальный порядок расположения букв на информационном поле вывески;
- г) размещением вывески на козырьках;
- д) размещение вывесок выше линии жилого этажа (линии перекрытий между нежилым и жилым этажами);
- е) полное или частичное перекрытие оконных и дверных проемов, а также витражей и витрин;
- ж) размещение вывесок в границах жилых помещений, в том числе на глухих торцах фасада здания;
- з) размещение вывесок в оконных проемах;
- и) размещение вывесок на лоджиях и балконах, за исключением размещения вывесок по согласованию с собственником помещения, к которому пристроен балкон (лоджия);
- к) размещение вывесок на расстоянии ближе, чем два метра от мемориальных досок;
- л) перекрытие указателей наименований улиц и номеров домов.

В случае размещения вывесок на внешних поверхностях иных зданий, строений, сооружений (кроме многоквартирных домов):

- а) нарушение геометрических параметров (размеров) вывесок;
- б) нарушение установленных требований к местам размещения вывесок;
- в) полное или частичное перекрытие оконных и дверных проемов, а также витражей и витрин;
- г) размещение вывесок на расстоянии ближе, чем два метра от мемориальных досок;
- д) перекрытие указателей наименований улиц и номеров домов;

е) размещение вывесок путем непосредственного нанесения на поверхность фасада декоративно-художественного и (или) текстового изображения (методом покраски, наклейки и иными методами);

ж) размещение вывесок на ограждающих конструкциях сезонных кафе при стационарных предприятиях общественного питания.

Не допускается:

размещение вывесок на ограждающих конструкциях (заборах, шлагбаумах и так далее);

размещение информации о продаже алкогольной продукции.

Информационные конструкции, могут быть размещены в виде комплекса идентичных взаимосвязанных элементов одной информационной конструкции (рис. 1).

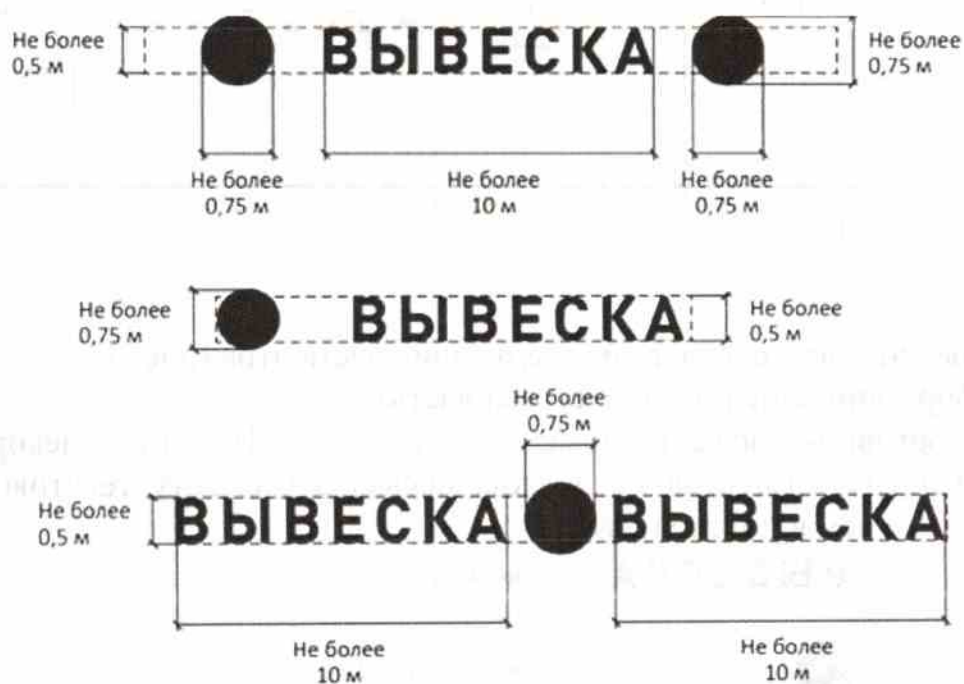


Рисунок 1

При размещении на одном фасаде объекта одновременно вывесок нескольких организаций, индивидуальных предпринимателей указанные вывески размещаются в один высотный ряд на единой горизонтальной линии (на одном уровне, высоте) (рис. 2).

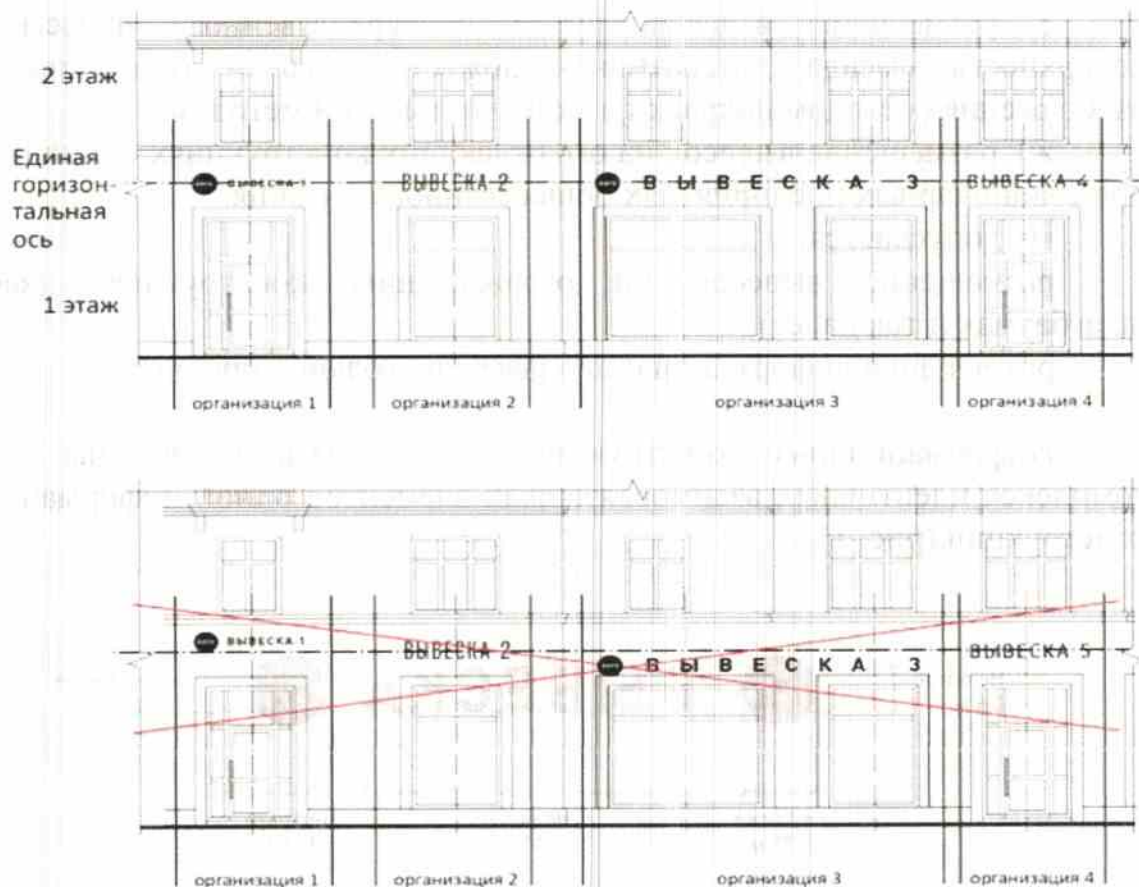


Рисунок 2

Вывески могут состоять из следующих элементов (рис. 3):
 информационное поле (текстовая часть);
 декоративно-художественные элементы. Высота декоративно-художественных элементов не должна превышать высоту текстовой части вывески более чем в полтора раза.

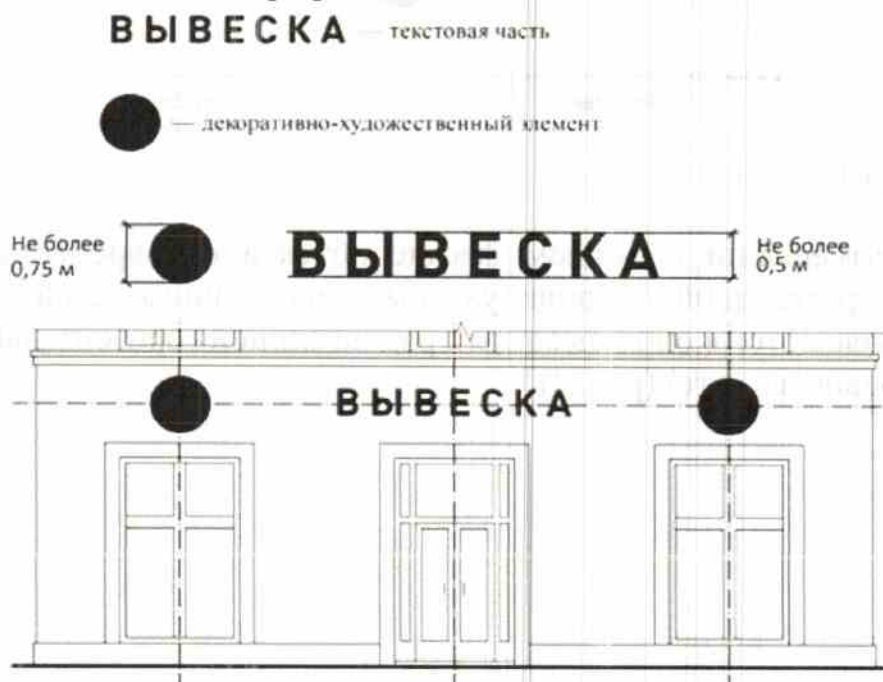


Рисунок 3

В случае если помещения располагаются в подвальных или цокольных этажах объектов и отсутствует возможность размещения информационных конструкций (вывесок) в соответствии с требованиями настоящего Стандарта, вывески могут быть размещены над окнами подвального или цокольного этажа, но не ниже 0,6 метра от уровня земли до нижнего края настенной конструкции. При этом вывеска не должна выступать от плоскости фасада более чем на 0,1 метра (рис. 4).

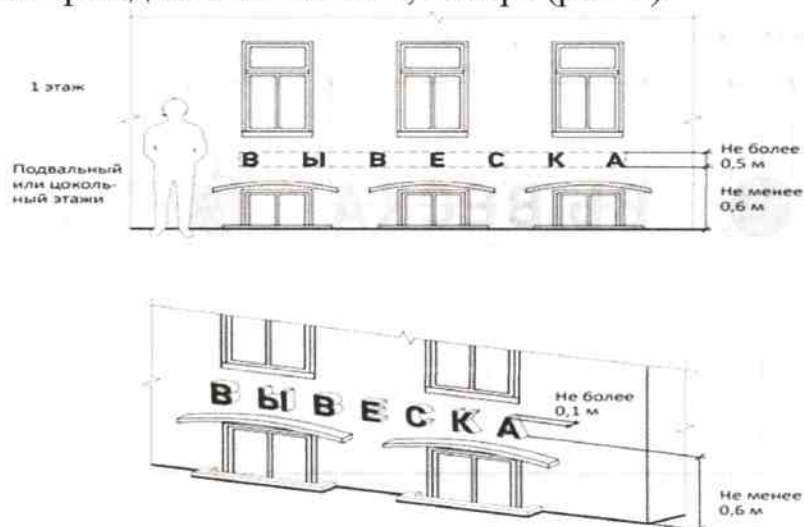


Рисунок 4

Максимальный размер настенных конструкций, размещаемых организациями, индивидуальными предпринимателями на внешних поверхностях зданий, строений, сооружений, не должен превышать (рис. 5):

по высоте – 0,5 метра, за исключением размещения настенной вывески на фризе;

по длине – 70 процентов от длины фасада, соответствующей занимаемым данными организациями, индивидуальными предпринимателями помещениям, но не более 15 метров для единичной конструкции.



Рисунок 5

При размещении настенной конструкции в пределах 70 процентов от длины фасада в виде комплекса идентичных взаимосвязанных элементов (информационное поле (текстовая часть) и декоративно-художественные элементы) максимальный размер каждого из указанных элементов не может превышать 10 метров в длину (рис. 6).

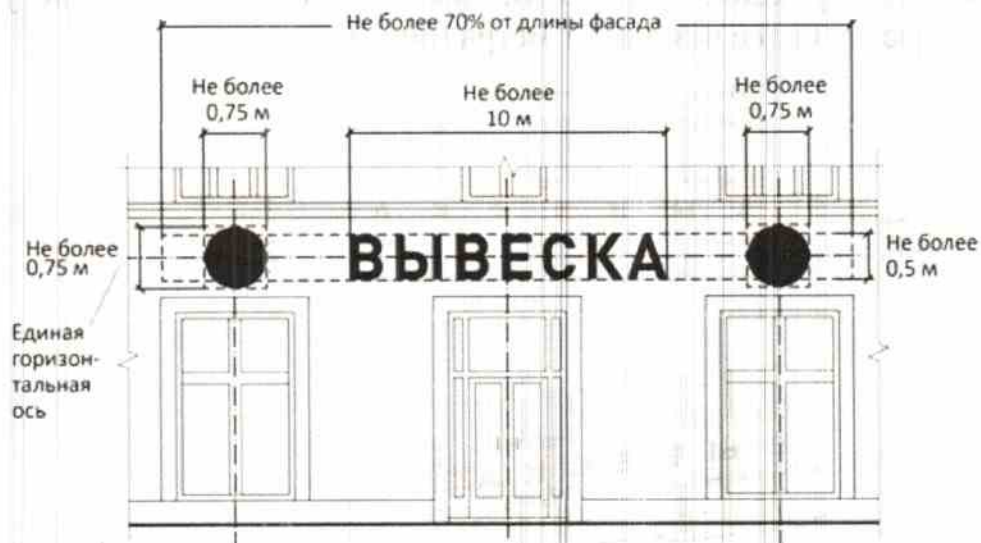


Рисунок 6

При наличии на фасаде объекта фриза настенная конструкция размещается исключительно на фризе, на всю высоту фриза (рис. 7, 8).

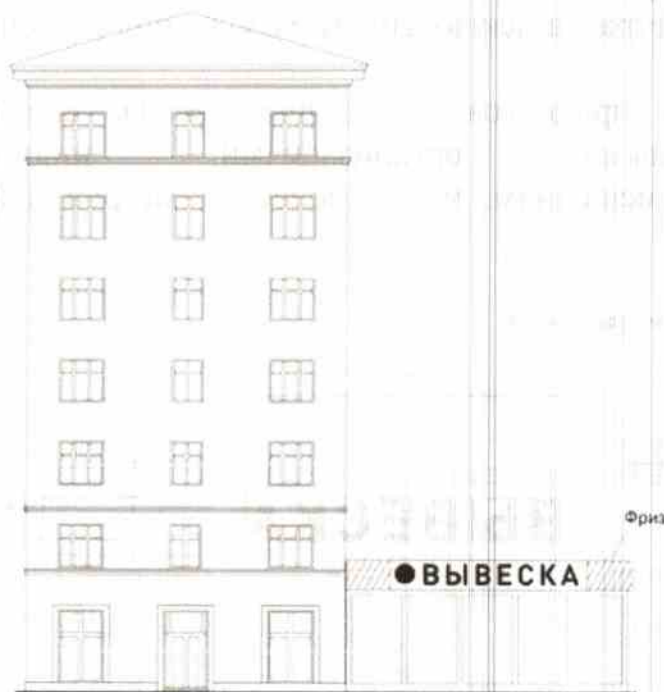


Рисунок 7



Рисунок 8

При наличии на фасаде объекта козырька настенная конструкция может быть размещена на фризе козырька, строго в габаритах указанного фриза (рис. 9).

Запрещается размещение настенной конструкции непосредственно на конструкции козырька.

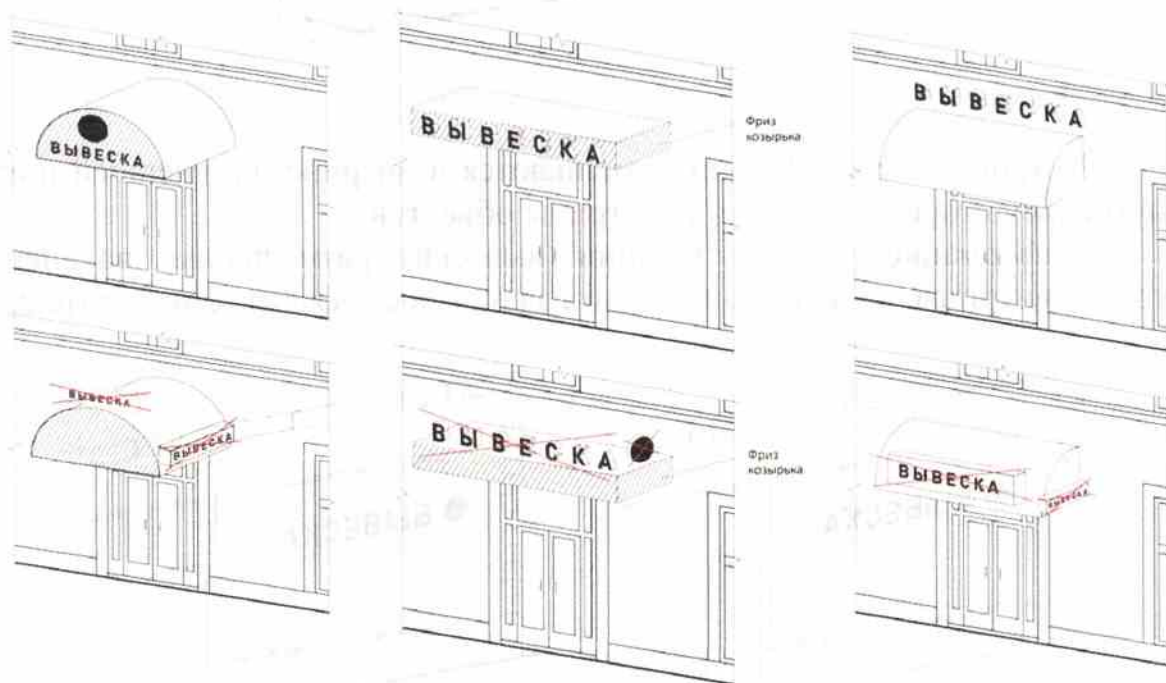


Рисунок 9

Консольные конструкции располагаются в одной горизонтальной плоскости фасада, у арок, на границах и внешних углах зданий, строений, сооружений (рис. 10).

Расстояние от уровня земли до нижнего края консольной конструкции

должно быть не менее 2,5 метра.

Консольная конструкция не должна находиться более чем на 0,2 метра от края фасада, а ее крайняя точка лицевой стороны – на расстоянии более чем 1 метра от плоскости фасада.

В высоту консольная конструкция не может превышать 1 метра.

При наличии на фасаде объекта настенных конструкций консольные конструкции располагаются с ними на единой горизонтальной оси.

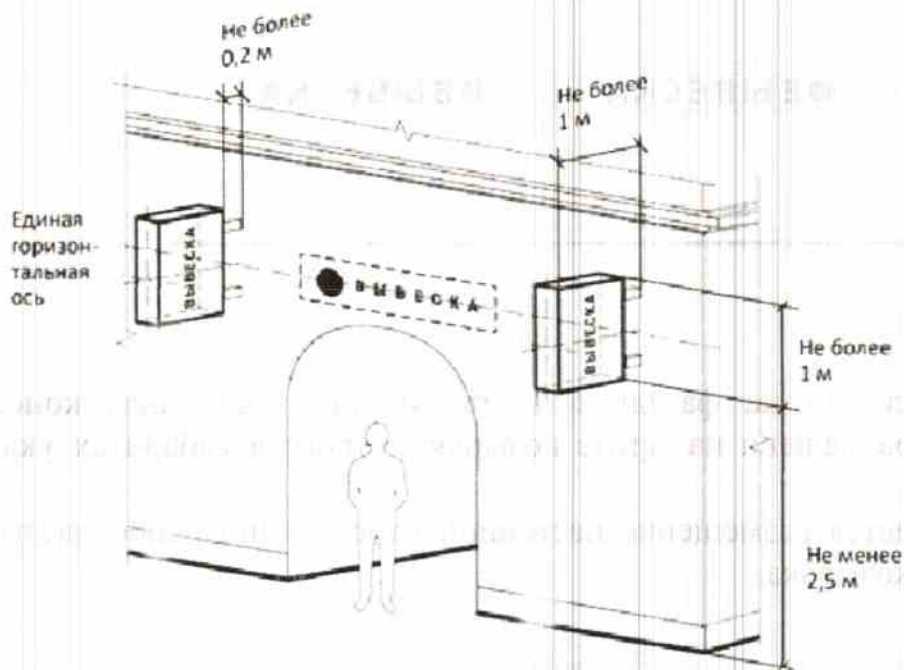


Рисунок 10

Витринные конструкции размещаются в витрине, на внешней и/или с внутренней стороны остекления витрины объектов.

Информационные конструкции (вывески), размещенные на внешней стороне витрины, не должны выходить за плоскость фасада объекта (рис. 11).

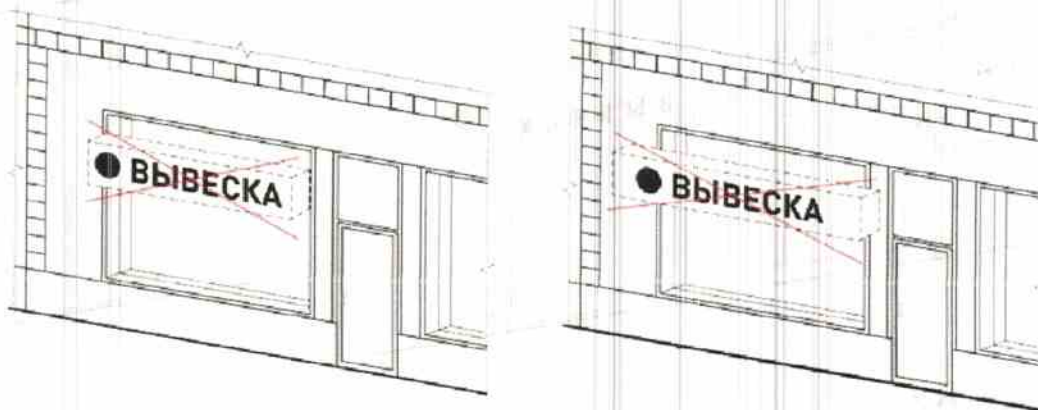


Рисунок 11

Запрещается:
нарушение геометрических параметров вывесок (рис. 12);

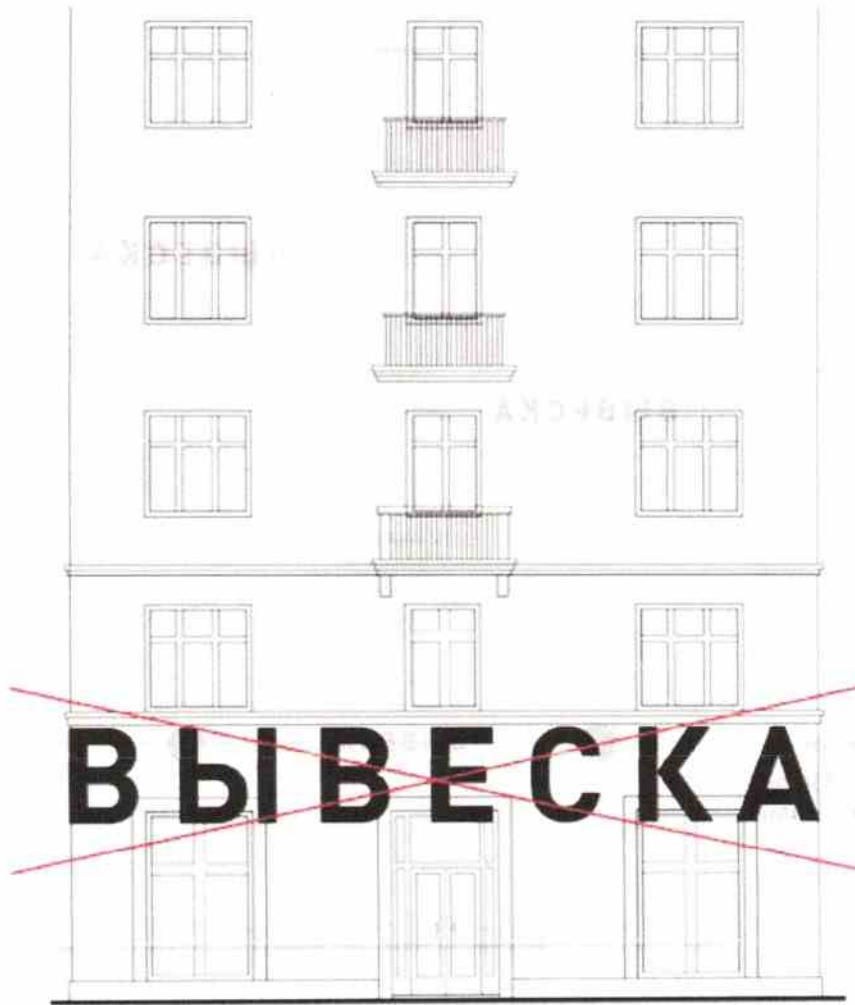


Рисунок 12

нарушение требований к местам расположения (рис. 13);



Рисунок 13

вертикальное расположение букв (рис. 14);

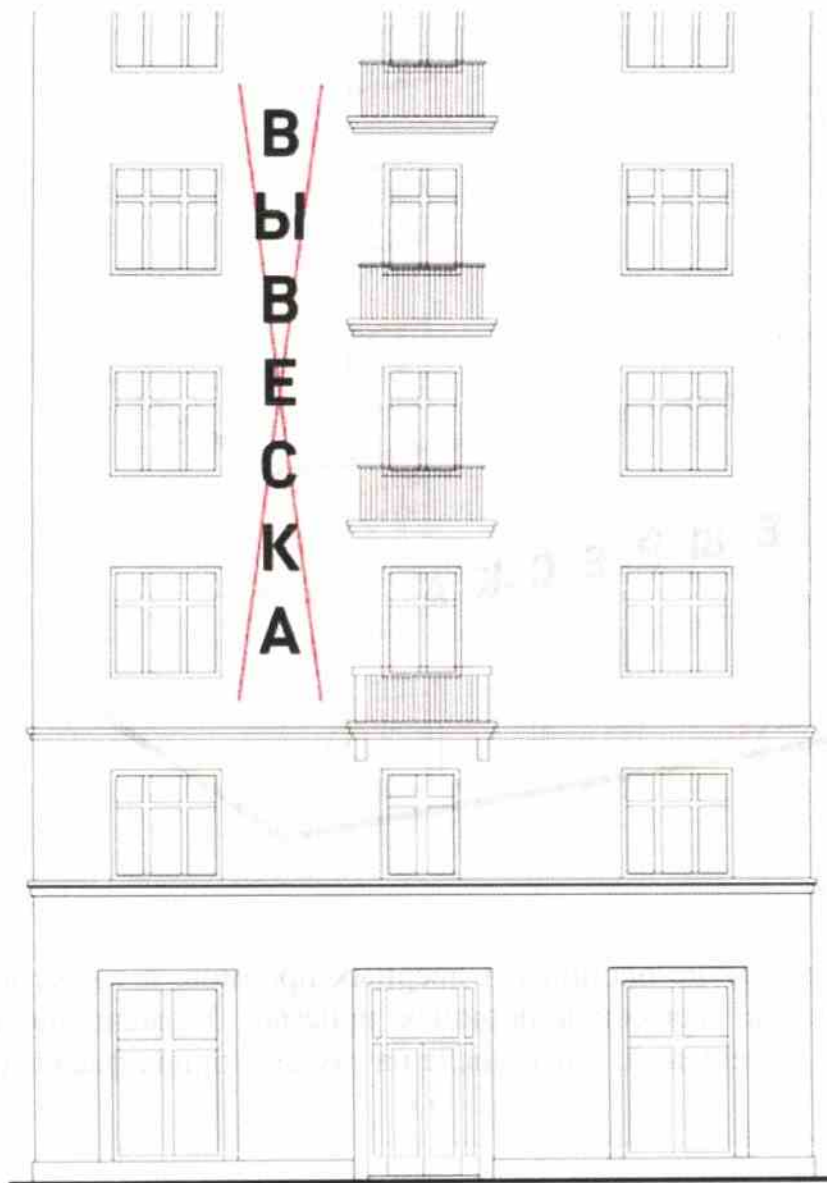


Рисунок 14

размещение на козырьке (рис. 15);



Рисунок 15

полное перекрытие оконных и дверных проемов, а также витражей и витрин. Размещение вывесок в оконных проемах. Размещение вывесок в границах жилых помещений, в том числе на глухих торцах фасада (рис. 16);

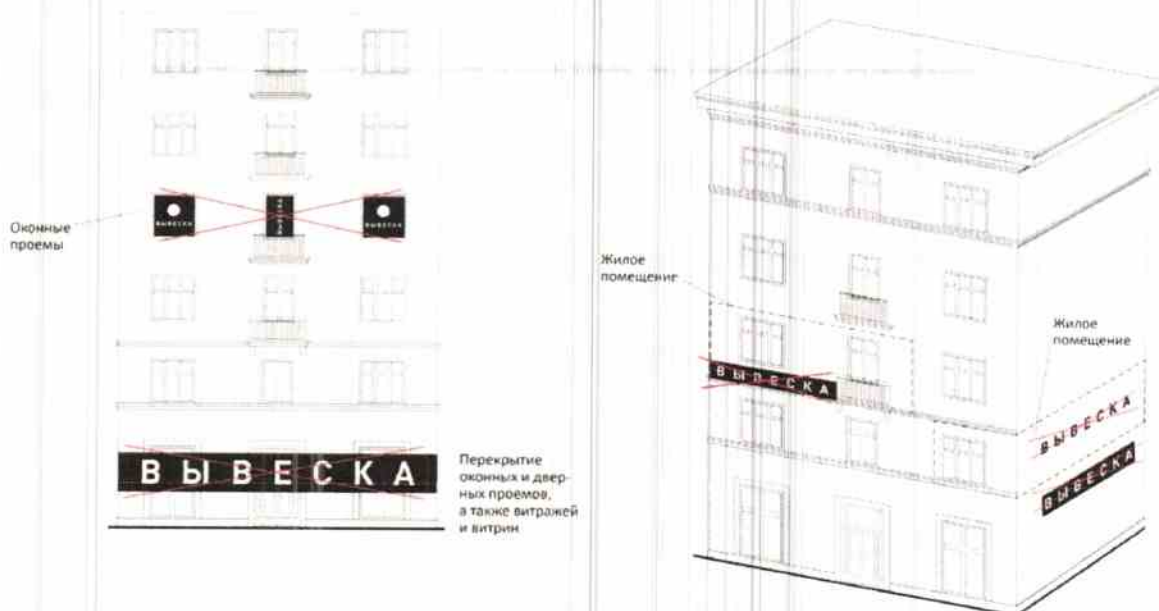


Рисунок 16

размещение вывесок на кровлях, лоджиях и балконах (рис. 17);

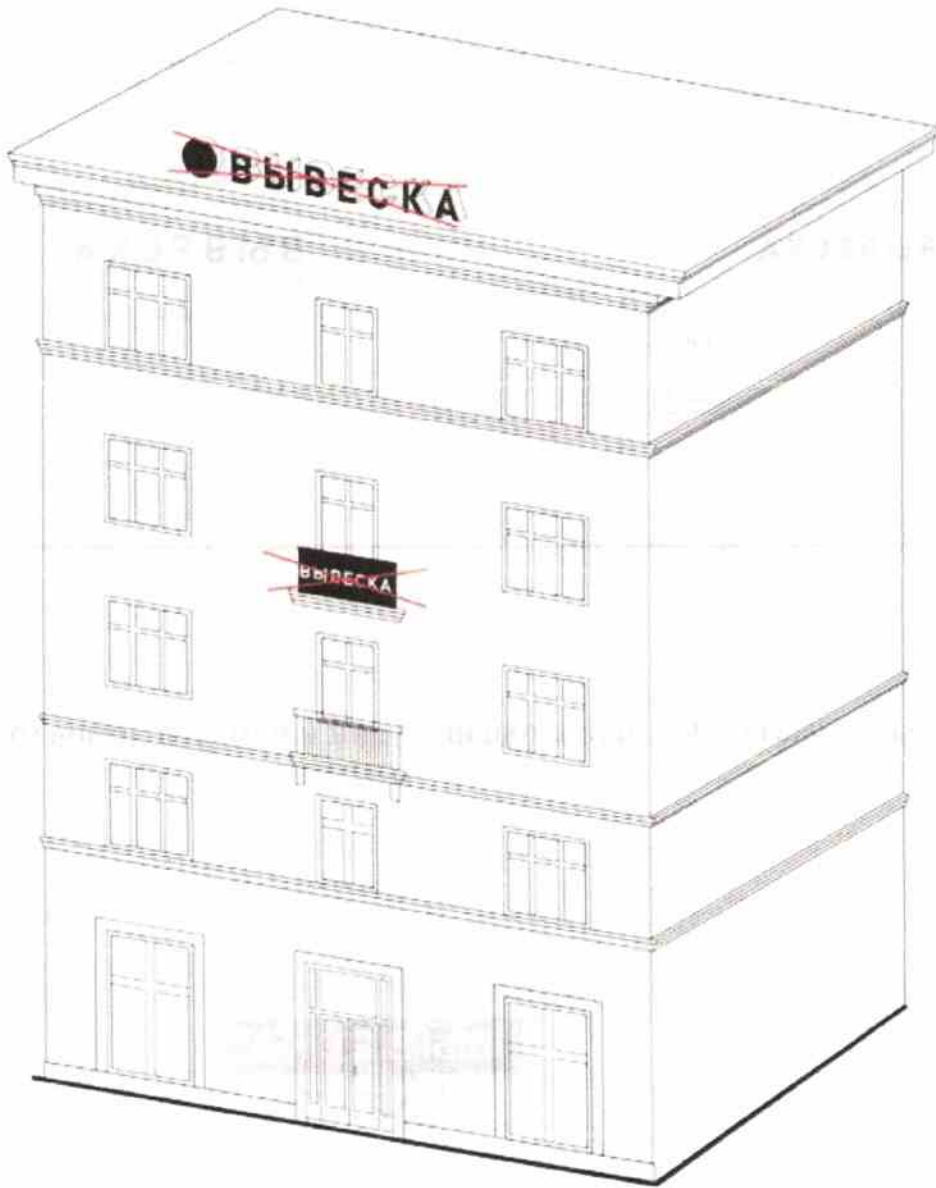


Рисунок 17

размещение вывесок возле мемориальных досок (рис. 18);



Рисунок 18

перекрытие указателей наименований улиц и номеров домов (рис. 19);



Рисунок 19

размещение вывесок на ограждающих конструкциях сезонных (летних) кафе при стационарных предприятиях общественного питания (рис. 20).

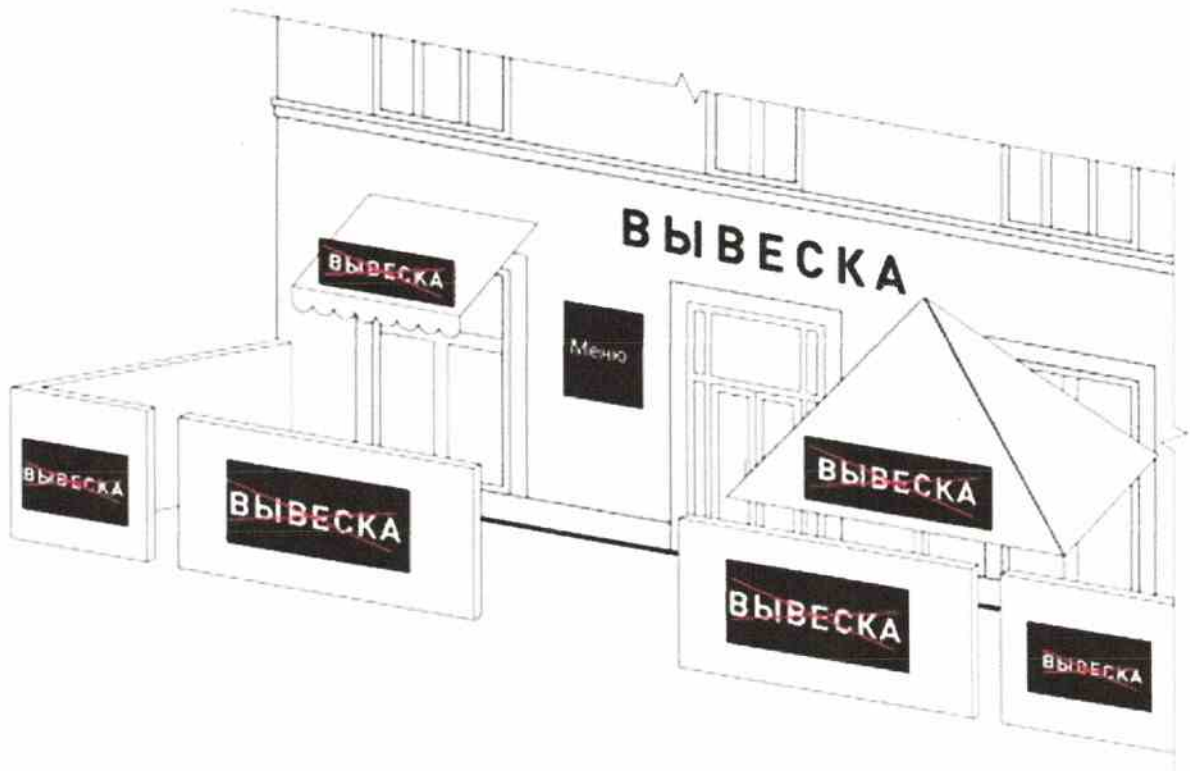


Рисунок 20.